

## 1. Sigurnosne informacije

1. Rije rukovanja uređajem uklonite sav materijal od pakovanja
2. Napajanje ploče je naznačeno na naljepnici sa informacijama.
3. Prije rukovanja uređajem preduzmite sve sigurnosne mjere i pročitajte uputstvo
4. Osigurač ne smije biti ispod 16A kod pećnica koje rade na monofazi, i 32A kod pećnica koje radde na trofaznoj struji.
5. Koristite uređaj sa uzemljenim utikačem. Problemi koji se javljaju usled nepravilne konekcije nisu uključeni u garanciju
6. Držite crijevo za gas dalje od vrućih zona, oštih ivica i vrućih površina.
7. Ukoliko je kabl za napajanje oštećen kontaktirajte servis.
8. Kada provjeravate da li postoji curenje gasa, ne koristite upaljač, šibice, cigarete ili slične izvore vatre,
9. Pećnica ne može biti povezana na sistem dimnjaka jer se mora obratiti pažnja na ventilaciju
10. Korišćenje pećnice uzrokuje toplotu i vlažnost u prostoriji u kojoj se koristi. Obezbjedite venmtilaciju sobe. Ne prekrivajte otvor za ventilaciju i montirajte mehaničku ventilaciju (aspirator). Korišćenje šporeta duže vrijeme može zahtijevati dodatnu ventilciju kao što je otvaranje prozora ili efikasniju ventilaciju ili mehaničku ventilaciju. Dok šporet radi, otvori za ventilaciju ne smiju biti prekriveni.
11. Tokom rada, dijelovi šporeta mogu biti vrući, ne dodirujte ih rukama i držite djecu van domašaja.
12. Ne dodirujte staklo na vratima od pećnice tokom rada.
13. Prije uključivanja šporeta, sklonite sve zapaljive materijale kao što su zavjese, papir isl.
14. Ne ostavljajte zapaljive materijale kao što je plastika, papir, i platno u sobi za odmaranje, u blizini šporeta.
15. Kada gasite vatru na ringlama, isključite kontrolno dugme i provjetrite okolinu. Ne radite ništa sa električnim prekidačima
16. Ako su veze sa napajanjem otvorene, ubacite prekidač da diskonektujete sve konekcije između instalacije i uređaja.
17. Vodite računa da je šporet postavljen na ravnu površinu.

**Poklopac šporeta ne smije biti spušten kada su ringle vruće ili kad su u režimu rada.**

**Ne koristite šporet u druge svrhe.**

**Pozovite najbliži servis kako bi postavili uređaj.**

## Tabela pečenja

Hrana	Temperatura (°C)	Pozicija	Vrijeme (min)
Kolač	150-170	2	30-35
Pita	200-220	2	35-45
Biskvit	160-170	3	20-25
Slatki hljeb	160-170	3	20-35
Suvi kolač sa lješnikom	160-180	2	25-35
Zemičke, dvopek	200-220	2	30-40
Pita, lazanje	180-200	2	35-45
Pecivo sa mesom, ili sirom	160-180	2	20-30
Jagnjetina	200-230	3	20-25
Govedina	200-230	3	30-40
Ovčetina	230-250	3	30-40
Piletina (dijelovi)	230-240	3	30-40
Riba	200-220	3	20-30

Objašnjenje: rezultati u tabeli su na osnovu laboratorijskog istraživanja. Mogu postojati razlike u odnosu na vaše iskustvo. Proces zagrijavanja traje 5-10min.

## Zaštita okoline

Da bi zaštitili okolinu odlaganje električnih i elektronskih uređaja se vrši na osnovu zakona i predloga proizvođača. Zbog toga, uređaj ne može biti odložen na običnom opštinskom odlagalištu. Korisnik ga mora odnijeti na poseban otpad i

## Potrošnja energije

Pročitajte preporuke ispod kako bi koristili proizvod efikasno sa ciljem uštede energije:

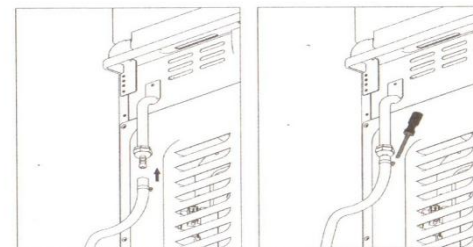
1. Birajte šporet sa visoko efektivnom toplotnom instalacijom zbog uštede energije
2. Često otvaranje vrata tokom kuvanja omogućava hladnom vazduhu da uđe u pećnicu i tako se gubi energija. Zbog toga, otvarajte vrata samo kada je potrebno.
3. Probajte da spremate više obroka odjednom. Možete koristiti jednu ringlu na nižoj temperaturi i ne mijenjati temperaturu pećnice i tako možete potrošiti manje energije.
4. Ne zagrijevajte pećnicu ukoliko to nije potrebno. Ukoliko jeste, ne prelazite određeno vrijeme zagrijavanja.
5. Prije prženja zaleđene hrane odledite je.
6. Ne držite zapaljive materijale u blizini. Postavite šporet dalje od zapaljivih mjesta.
7. Ukoliko nakon gašenja šporeta sačekate par minuta da otvorite vrata hrana se i dalje kuva na već postojećoj energiji i tako možete uštedjeti.

## 2. Instalacija i postavljanje šporeta

### Za proizvode sa dovodom gasa

Pričvrstite stegu na crijevo od gasa, ubacite jedan kraj crijeva u ključalu vodu neko vrijeme i ubacite tako omekšali i zagrijani kraj crijeva u cijev na šporetu i stegnite ključem.

Dugmad koja se nalaze na kontrolnoj ploči bi trebala biti na off poziciji i ventil cijevi za gas treba biti na on poziciji da bi sproveli testiranje na curenje gasa. Pospite malo pjene od sapunice na konekciju. Pjenušanje će se povećati ukoliko postoji curenje. Ponovite testiranje nakon što ste dodatno pričvrstili stegu.



### Za proizvode sa dovodom napona

Uključite kabl u uzemljenu utičnicu. Povežite proizvod sa instalacijom odgovarajućim kablom.

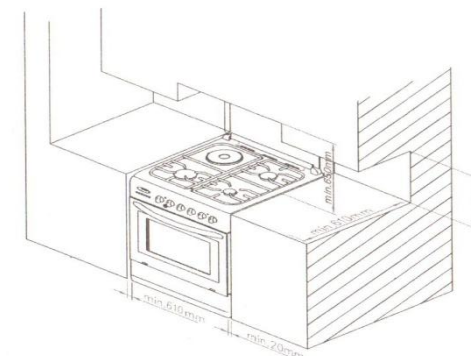
### Postavljanje šporeta

Vaš uređaj ima kvalitet prve klase. Ovaj šporet treba biti postavljen i pričvršćen na osnovu regulatornih zahtjeva kojivaže na dan montiranja.

Razmak između šporeta i zidova treba biti kao što je prikazano.

Minimalni normalni razmak koji odvaja obje strane između šporeta i zidova treba biti bar 750mm.

Šporet treba biti postavljen blizu utičnica.



## Tehničke specifikacije šporeta

60x60 šporet		50x60 šporet		50x50 šporet	
Širina	600mm	Širina	500mm	Širina	500mm
Dubina	600mm	Dubina	600mm	Dubina	500mm
Visina	850mm	Visina	850mm	Visina	850mm
Zapremina	65l	Zapremina	45l	Zapremina	45l
Donja otpornost	1300W	Donja otpornost	800W	Donja otpornost	800W
Gornja otpornost	1100W	Gornja otpornost	800W	Gornja otpornost	800W
Turbo otpornost	2200W	Turbo otpornost	1800W	Turbo otpornost	1800W
Otpornost roštilja	2200W	Otpornost roštilja	1800W	Otpornost roštilja	1800W
Snaga ploče ⊙145mm	1000W	Snaga ploče ⊙145mm	1000W	Snaga ploče ⊙145mm	1000W
Snaga ploče ⊙180mm	1500W	Snaga ploče ⊙180mm	1500W	Snaga ploče ⊙180mm	1500W
Snaga ploče ⊙145mm rapit	1500W	Snaga ploče ⊙145mm rapit	1500W	Snaga ploče ⊙145mm rapit	1500W
Snaga ploče ⊙180mm rapit	2000W	Snaga ploče ⊙180mm rapit	2000W	Snaga ploče ⊙180mm rapit	2000W
Napajanje	220-240V, 50Hz	Napajanje	220-240V, 50Hz	Napajanje	220-240V, 50Hz

Ovo uputstvo je dizajnirano za više modela. Neke od ovih specifikacija neće biti vidljive na vašem modelu.

## Potrošnja gasa i snage kod šporeta sa sistemom cijevi

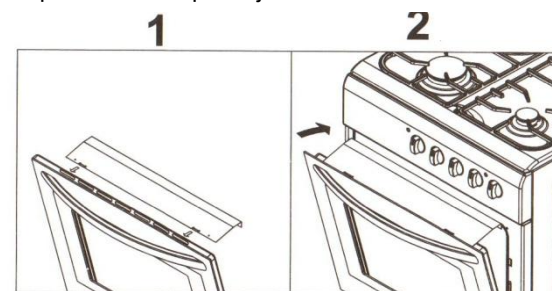
Full size Piped system	G-30						G-31		G-20				G-25				
	30 mbar		37 mbar		50 mbar		37 mbar		20 mbar		25 mbar		25 mbar		20 mbar		
	power (kW)	Spending (kg/h)	power (kW)	Spending (kg/h)	power (kW)	Spending (kg/h)	power (kW)	Spending (kg/h)	power (kW)	Spending (m³/h)	power (kW)	Spending (m³/h)	power (kW)	Spending (m³/h)	power (kW)	Spending (m³/h)	
Small burner	Nett	0,9	0,90	0,75	0,74	0,85	0,86	0,90	0,89	0,85	0,089	0,95	0,100	0,80	0,096	0,70	0,086
	Gross	1,00		0,83		0,94		1,00		0,94		1,05		0,89			
Med. Burner	Nett	1,43	1,43	1,30	1,27	1,50	1,50	1,45	1,38	1,40	0,142	1,55	0,157	1,35	0,159	1,20	0,142
	Gross	1,61		1,44		1,67		1,61		1,55		1,72		1,50			
Big burner	Nett	1,85	1,85	1,65	1,62	1,90	1,86	1,90	1,84	2,00	0,213	2,25	0,238	1,90	0,223	1,70	0,200
	Gross	2,11		1,83		2,11		2,11		2,22		2,50		2,11			
Upper burner	Nett	1,41	1,41	1,55	1,96	1,45	1,43	1,35	1,29	1,60	0,169	1,80	0,191	1,85	0,231	1,65	0,206
	Gross	1,50		1,72		1,61		1,59		1,78		2,00		2,05			
Lower burner	Nett	1,82	1,82	2,00	1,55	1,80	1,75	1,85	1,76	2,00	0,215	2,20	0,240	2,20	0,273	2,00	0,245
	Gross	2,05		2,22		2,00		2,05		2,22		2,44		2,44			

## 10. Ploča za zaštitu dugmadi

Dok koristite režim pečenja, pojaviće se mnogo pare i dima u pećnici i svjež vazduh je neophodan. Iz tog razloga neophodno je da držite vrata pećnice poluotvoreim kako bi oobezbijedili cirkulaciju vazduha. Ploča za zaštitu dugmadi se koristi za zaštitu od dima i visoke temperature.

### Kako se montira ploča za zaštitu dugmadi?

1. Otvorite vrata pećnice.
2. Postavite ploču za zaštitu u otvore na vratima
3. Zatvorite vrata jer će ploča da dođe u dodir sa tijelom šporeta (sl 2)
4. Možete početi koristiti pečenje



2002/96/EC evropska direktiva o električnom i elektronskom otpadu (WEEE) zahtijeva da korišćeni kućni aparati ne smiju biti odloženi na opštinskom otpadu kako bi optimizirali reciklažu materijala korišćenih u opremi i miniizirali njihove efekte na ljudsko zdravlje i okolinu, oni moraju biti sortirani.

## 9. Čišćenje i održavanje

**Pažnja:** prije čišćenja uređaja isključite kabl za napajanje.

### Sredstva za čišćenje

Provjerite da li su sredstva za čišćenje odgovarajuća za čišćenje pećnice i da li su ta sredstva preporučena od strane vašeg servisera. Ne koristite sredstva kao što su kaustične kreme, abrazivni prah i sl.

### Čišćenje unutrašnjosti pećnice

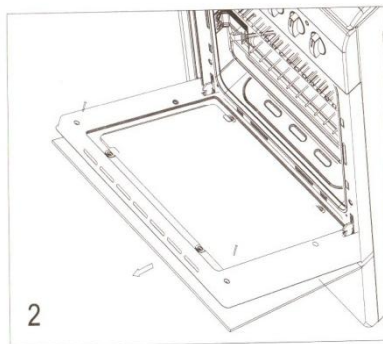
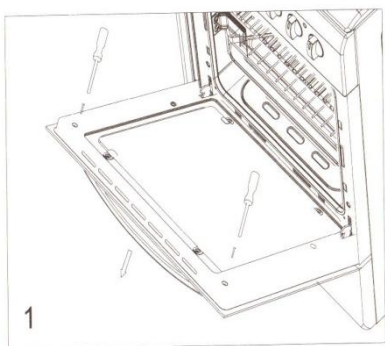
Čišćenje unutrašnjosti pećnice treba biti obavljeno kada je pećnica topla pošto je unutrašnjost napravljena od emajla. Prebrišite pećnicu sa blago nakvašenom krpom svaki put kada koristite pećnicu. Takođe s vremena na vrijeme očistite potpuno pećnicu koristeći tečno sredstvo za čišćenje

### Važno objašnjenje

**Ne čistite staklene panele kada je staklo vruće jer ga možete slomiti.**

Dodaci

Držite potopljeno u toploj vodi i dodajte malu količinu tečnosti nakon određenog vremena korišćenja ovih dodataka. Ostatak prljavštine može se lako ukloniti četkom ili sunderom za pranje.



### Potrošnja i snaga šporeta 60x60 sa rezervoarom

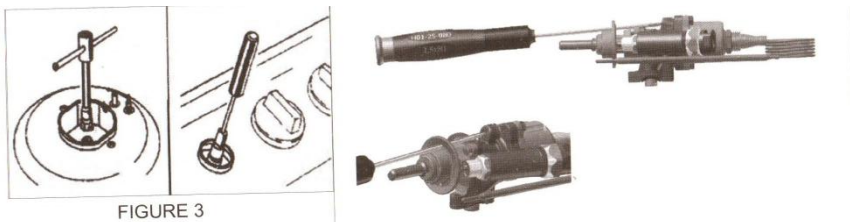
60x60 reservoir system	G-30			G-31			G-20			G-25		
	30 mbar		37 mbar	50 mbar		37 mbar	20 mbar		25 mbar	25 mbar		20 mbar
	power (kW)	Spending (kg/h)	power (kW)	Spending (kg/h)	power (kW)	Spending (kg/h)	power (kW)	Spending (m³3/h)	power (kW)	Spending (m³3/h)	power (kW)	Spending (m³3/h)
Small burner	Nett 0,8 Gross 0,83	0,063	0,8 0,9	0,063	0,9 1,0	0,071	0,8 0,8	0,071	0,6 0,7	0,082	0,60 0,70	0,074 0,066
Med. Burner	Nett 1,3 Gross 1,4	0,102	1,4 1,6	0,110	1,3 1,4	0,102	1,2 1,3	0,093	1,5 1,7	0,177	1,40 1,60	0,167 0,148
Big burner	Nett 2,0 Gross 2,2	0,158	2,2 2,4	0,173	2,2 2,4	0,173	1,9 2,1	0,148	2,2 2,4	0,253	2,00 2,20	0,239 0,216
Upper burner	Nett 2,3 Gross 2,6	0,181	2,5 2,8	0,197	2,9 3,2	0,229	2,2 2,4	0,171	2,3 2,6	0,27	2,20 2,40	0,236 0,206
Lower burner	Nett 2,3 Gross 2,6	0,181	2,4 2,7	0,189	2,7 3,0	0,213	2,1 2,3	0,163	2,4 3,0	0,281	2,20 2,40	0,269 0,247

### Potrošnja i snaga šporeta 50x50 i 50x60 sa rezervoarom

50x60 & 50x50 reservoir system	G-30			G-31			G-20			G-25		
	30 mbar		37 mbar	50 mbar		37 mbar	20 mbar		25 mbar	25 mbar		20 mbar
	power (kW)	Spending (kg/h)	power (kW)	Spending (kg/h)	power (kW)	Spending (kg/h)	power (kW)	Spending (m³3/h)	power (kW)	Spending (m³3/h)	power (kW)	Spending (m³3/h)
Small burner	Nett 0,76 Gross 0,83	0,060	0,82 0,89	0,065	0,86 0,94	0,068	0,72 0,83	0,056	0,73 0,83	0,087	0,84 0,94	0,103 0,094
Med. Burner	Nett 1,26 Gross 1,39	0,099	1,37 1,55	0,108	1,29 1,50	0,102	1,20 1,39	0,093	1,50 1,67	0,174	1,51 1,67	0,186 0,169
Big burner	Nett 2,00 Gross 2,22	0,158	2,17 2,44	0,171	2,22 2,44	0,175	1,90 2,22	0,148	2,07 2,33	0,246	2,20 2,44	0,245 0,222
Upper burner	Nett 1,41 Gross 1,50	0,111	1,55 1,72	0,122	1,43 1,61	0,113	1,29 1,59	0,100	1,80 2,00	0,191	1,87 2,05	0,231 0,206
Lower burner	Nett 1,82 Gross 2,05	0,143	1,96 2,22	0,154	1,75 2,00	0,138	1,76 2,02	0,137	2,02 2,22	0,240	2,20 2,44	0,273 0,245

#### 4. Zamjena injektora

Skinite ringle i poklopce s šporeta. Koristeći odgovarajući alat razdvojite injektore i zamjenite ih sa odgovarajućim.



#### Minimalno podešavanje šporeta

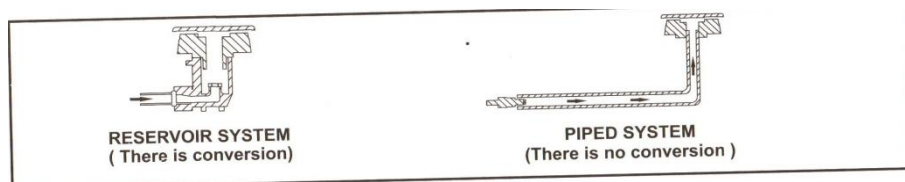
Upalite vatru i postavite dugme na minimalnu poziciju

Rastavite dugme

Koristeći odgovarajući šrafciğer kao na slici podesite veličinu vatre na minimalnu poziciju (okrenite šrafciğer na lijevo da povećate jačinu, na desno da je smanjite)

Vratite dugme na mjesto kada je operacija završena. Uređaj je spreman za rad sa novim podešavanjem gasa.

**Objašnjenje:** preporučeno je da prethodno navedenu operaciju izvrši serviser.



#### Korisšćenje tajmera u druge svrhe

Možete koristiti vaš šporet kao alarm bez kuvanja.

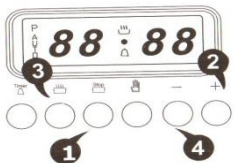
- Pritisnite + dugme dok istovremeno pritiskate dugme za programiranje da podesite vrijeme za alarm
- Sat će vas upozoriti kada vrijeme istekne.
- Za zaustavljanje alarma pritisnite dugme za stopiranje.

## Kreiranje autoprograma

Programira vrijeme kuvanja. Prije programiranja morate provjeriti da li je sat dobro podešen.

Okrenite kontroler za grijanje i dugme za odabir funkcija na poziciju koja je prikazana u tabeli.

Nakon stavljanja jela u pećnicu:



➊ Pritisnite + i istovremeno pritisnite ➋ stop za podešavanje vremena. ➌ Zatim pritisnite - dok istovremeno pritisnete ➍ za podešavanje vremena. Vidjećete riječ *auto* na ekranu.

Nakon pečenja pećnica će se automatski isključiti i upaliti alarm. Za zaustavljanje alarma pritisnite jedno od dugmadi ➎ ili ➍.

Uključite dugme za kontrolu grijanja i dugme za odabir funkcija na off poziciju.

Znak *auto* će početi da blica. To znači da program u memoriji nije izbrisan.

Za brisanje pritisnite dugme sa nacrtanom rukom.

**Ukoliko dođe do nestanka struje program će biti prekinut.**

## Reprogramiranje tajmera

Možete promijeniti vrijeme tokom rada.

## Mijenjanje programiranog vremena

Vrijeme i kraj kuvanja možete da promijenite tokom rada šporeta ukoliko želite



### Za promjenu kraja vremena kuvanja

Ukoliko ste programirali automatski program pritiskom na dugme ➊ pritisnite ➋ + za povećanje vremena ili - za smanjenje vremena



### Za mijenjanje vremena kuvanja

➊ nakon što pritisnete dugme vrijeme kuvanja će biti prikazano na ekranu.

➋ pritisnom na + ili - podesite vrijeme . da bi prekinuli rad pritisnite - i istovremeno dugme ➊. Kuvanje će prestati a tajmer će se oglasiti. Da zaustavite zvuk pritisnite dugme stop.



## 5. Povezivanje

### Uključeni uređaji

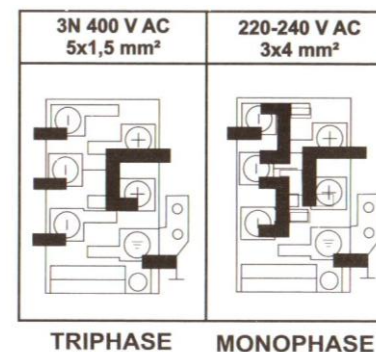
#### Prije uključivanja uređaja u utičnicu:

Provjerite da li je napajanje kojim raspolazete odgovarajuć za uređaj. Uključite uređaj u uzemljenu utičnicu. **Ne zaboravite da isključite uređaj s napajanja prije nego bilo kakve popravke budu urađene.**

### Isključeni uređaji (monofazni i trofazni uređaji)

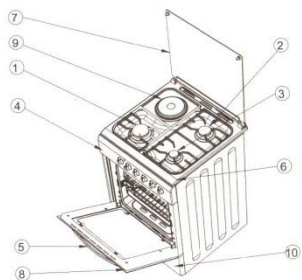
Nema utikača ili kabela za napajanja kod ovih proizvoda. Ali uređaj mora biti povezan na instalaciju direktno.

Povezivanje se vrši tako što se odredi osnova kao monofazni ili trofazni priključak u zavisnosti od instalacije. Vezni materijali koji dolaze sa opremom su postavljeni na osnovu slike:



Objašnjenje: direktno povezivanje mora obaviti servis.

## 6. Opis šporeta i kontrolne ploče



1. Velika ringla
2. Normalna ringla
3. Mala ringla
4. Kontrolna ploča
5. Držač
6. Gornji dio
7. Gornji poklopac
8. Prednja vrata
9. Ringla s pločom
10. Donji poklopac



Može da se koristi za sakupljanje masnoće tokom pečenja, za kolače i sl.



Rešetka za pečnicu

## Značenje oznaka na kontrolnoj ploči

- |  |                       |
|--|-----------------------|
|  | Prikazuje dio šporeta |
|  | Lijeva gornja ringla  |
|  | Donja lijeva ringla   |
|  | Desna gornja ringla   |
|  | Donja desna ringla    |
|  | Električna pečnica    |
|  | Mehanički tajmer      |
|  | Pečenje pileta        |

- |  |                             |    |
|--|-----------------------------|----|
|  | Prekidač termostata         | za |
|  | Gornji grijač               |    |
|  | Donji grijač                |    |
|  | Gornji i donji grijač       |    |
|  | Otpornost grila             |    |
|  | Ventilacija                 |    |
|  | Ventilacija+turbo otpornost |    |

- |  |                         |
|--|-------------------------|
|  | Fan+donji grijač        |
|  | Fan+gornji grijač       |
|  | Fan+gornji-donji grijač |
|  | Jačina vatre            |
|  | Srednja toplota         |
|  | Upaljač                 |
|  | Svjetlo                 |

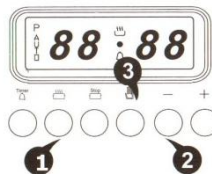
## Kuvanje bez programiranja

Resetujte sat. Ukoliko postoji program u memoriji pojavice se riječ *auto* na ekranu. U oba slučaja morate resetovati. U suprotnom ne možete kuvati bez programiranja

### Resetovanje sata

#### Prvo resetujte program

Ukoliko je programiranje rađeno ranije ostala su podešavanja u memoriji. Znak *auto* će se pojaviti na ekranu. U oba slučaja morate da resetujete program.



### Pažnja

#### Bez resetovanja ne možete reprogramirati šporet

Za resetovanje:

- 1 pritisnite dugme
- 2 pritisnite - i resetujte brojeve
- 3 pritisnite dugme

## Kuvanje bez programiranja

Kuvanje bez podešavanja tajmera i gašenje istog samostalno

1. Ukoliko postoji već zapamćen program resetujte ga
2. Nakon stavljanja hrane u pečnicu uključite kontroler grijanja i dugme za odabir funkcija
3. Vi ćete odlučiti kada ćete ugasiiti šporet.

## Pravljenje poluautomatskog programa

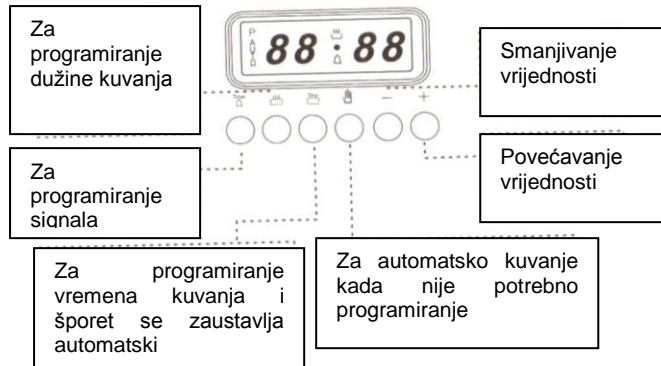
Program koji pokreće vaš šporet nakon programiranja i zatim staje nakon vremena koje ste programirali. U ovom programu morate da unesete vrijeme koje želite.

1. Podesite kontrolu temperature na željenu i podesite dugme za funkciju na poziciju kao što je prikazano u tabeli
- Nakon stavljanja hrane u šporet:**
2. Pritisnite + i istovremeno dugme za podešavanje vremena. *auto* će se pojaviti na ekranu. Nakon toga tajmer počinje da odbrojava.
  3. Šporet prestaje da radi automatski nakon što vrijeme istekne i alarm se oglasi. Tokom ovog *auto* znak će blinkati na ekranu. Da zaustavite alarm pritisnite jedno od tri dugmeta.
  4. Isključite kontrolor toplote i dugme za funkciju.
  5. Auto znak će nastaviti da blinka, a to znači da je program ostao u memoriji.

## 6. Podešavanje elektronskog sata (za modele sa tajmerom)

Prije korišćenja pećnice podesite vrijeme. U suprotnom šporet neće raditi.

**Struja dolaz i do otpornosti preko tajmera. Kako bi aktivirali otpornost morate uključiti tajmer**



### Postoje 3 tipa kuvanja

- ručno,
- Poluautomatsko
- automatsko

Prvo morate da podesite tajmer na dnevno vrijeme

#### Tajmer:

- može biti podešen između 0-24h
- može se koristiti kao alarm između 0-24h
- može se programirati za automatsko, poluautomatsko ili ručno kuvanje
- brojevi između 22-06 mogu da se podese.

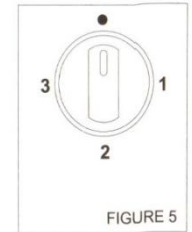
**Auto:** ukoliko je uključen konstantno, pokazuje da je šporet već bio programiran, da šporet radi. Da pogledate vrijeme kuvanja ili preostalo vrijeme pritisnite dugme *stop*.

## 7. Rad šporeta i pećnice

### Rad električne pećnice

Podesite temperaturu okretanjem dugmeta u pravcu kretanja kazaljke na satu. Kada se kuvanje završi vratite u početni položaj.

	1.Faza	2.Faza	3.Faza
145mm 1000W	250W	750W	1000W
180mm 1500W	350W	1150W	1500W
145mm 1500W Rapid	500W	1000W	1500W
180mm 2000W Rapid	850W	1150W	2000W



Rukujte šporetom na trećoj poziciji 5 minuta

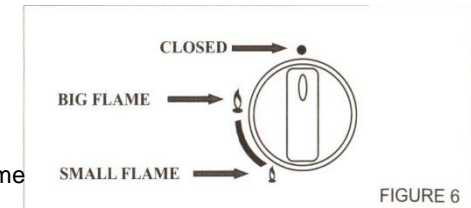
Ovaj proces će dovesti do stvrdnjavanja toplotno osjetljivih materijala u vašem šporetu.

Koristite ravno posuđe iste površine.

### Rukovanje šporetom na plin

#### Uključivanje šporeta

- Ukoliko proizvod ima sopstveni upaljač - pritisnite dugme za sekciju koju želite da uključite i uključite gas, držite dugme pritisnuto dok se ne upali.
- Ukoliko nemate upaljač na dugmetu - pritisnite dugme i okrenite ga lijevo. Pustite dugme kada zapalite sekciju.
- Ukoliko proizvod nema upaljač - pritisnite dugme i okrenite lijevo, i zapalite sekciju upaljačem ili šibicom.



Nakon završetka kuvanja isključite prekidač na off poziciju.



Da bi postigli maksimalnu efikasnost vodite računa da koristite posuđe sa ravnim dnom .

Veličine:

- Za veliku ringlu: 24-28cm
- Za normalnu ringlu: 18-24cm
- Za manju ringlu: 12-18cm



### Za šporet na plin

Pojaviće se miris od zagrijavanja izolacionog materijala i grijača kada uključite šporet. Pustite šporet da radi oko 30min. Provjetrite prostoriju.

**Za šporet sa upaljačem:** lako možete uključiti šporet sa upaljačem, dovoljno je da pritisnete dugme dok se gas ne zapali.

**Za šporete sa sigurnosnim sistemom: ukoliko se vatra pojavi iz bilo kog razloga posebna sigurnosna instalacija isključuje gas i sprečava punjenje gasa u prostoriji.**

Zapalite kada je dugme pritisnuto i sačekajte vatru. Držite dugme 5-10 sekundi nakon paljenja. Nakon što pustite dugme ukoliko vatra ne nastavi da gori ponovite proces i držite dugme oko 15 sek.

Nakon paljenja zatvorite vrata pećnice i pustite 15min da se ugrije.

Nakon pečenja, isključite dugme.

### Korišćenje jednog grijača

Dugme za kontrolu: kada okrenete dugme suprotno od kretanja sata i gas stigne do grijača. Okrenite dugme na suprotnu stranu da zamijenite poziciju.

### Korišćenje oba grijača

Dugme za kontrolu: kada okrenete dugme suprotno od kretanja sata, gas dolazi do donjeg grijača. Ukoliko okrenete u pravcu kretanja sata gas dolazi do gornjeg grijača. Okrenite dugme na poziciju koju želite, upalite kao što je već opisano.

### Korišćenje pećnice sa oba donjim grijačem + gornja otpornost grila

Dugme za kontrolu: kada okrenete dugme suprotno od kretanja sata, gas dolazi do donjeg grijača, kada uključite dugme za gril u smjeru suprotno od kretanja sata gornja otpornost je uključena

### Donji grijači i gornja otpornost ne rade istovremeno

#### Tajmer

Podesite vrijeme kuvanja. Alarm će se oglasiti kad vrijeme istekne. Tajmer je namjenjen jednokratnom obavještenju za pećnicu i ne prekida njen rad kada vrijeme istekne.

### Za električne pećnice

#### Upotreba termostata

#### Za električnu pećnicu

Kontrolni prekidač za termostat omogućava da podesite temperaturu. Kada je termostat aktiviran, indikator će biti upaljen.

#### Donji grijač

Donji i gornji grijač mogu da rade istovremeno

#### Donji grijač i ventilacija

Kroz dugme za pećnicu, donji grijač, gornji ogrijač ili oba mogu da rade zajedno i mogu da rade sa ventilatorom i homogena toplota može biti obezbijeđena

#### Pećnica sa gornjim i donjim grijačem i grilom

Kroz dugme za pećnicu, donji grijač, gornji ogrijač ili oba mogu da rade zajedno a moguća je i funkcija grila.

#### Pećnica sa gornjim i donjim grijačem, ventilacijom i grilom

Kroz dugme za pećnicu, donji grijač, gornji ogrijač ili oba mogu da rade zajedno a moguća je i funkcija grilai ventilatora-.

#### Turbo ventilacija

Moguć je odabir turo ventilacije prilikom kuvanja

#### Multifunkcionalna pećnica

Odabir sunkcija kuvanja

### Grilovanje pileta

Da bi ispekli pileta, postavite posudu na dno pećnice nakon što fiksirate ražanj. Pričvrstite šarafe nakon postavljanja pileta na štap. Oštra strana štapa se stalja u rupu a drugi dio na aparat. Sipajte dvije čaše vode u posudu.

