



Frižider

KORISNIČKO UPUTSTVO

HS-113FN

Frižider Midea HS-113FN

Sadržaj

Sigurnosna upozorenja	3
Instalacija	3
Lokacija	3
Zamjena smjera otvaranja vrata	4
Rukovanje.....	4
Podešavanje temperature	4
Buka unutar uređaja	5
Savjeti za čuvanje hrane u uređaju	5
Čišćenje	5
Odmrzavanje	5
Čišćenje unutrašnjosti i spoljašnjosti uređaja.....	5
Savjeti za čišćenje.....	5
Održavanje	6
Zamjena unutrašnje sijalice	6
Tokom pomjeranja.....	6
Servis.....	6
Isključivanje na duži period.....	6
Rešenje problema	6
Savjeti.....	6
Savjeti za uštedu energije	7
Odlaganje	7

Frižider Midea HS-113FN

Sigurnosna upozorenja

- 1) PAŽNJA - držite otkrivene otvore za ventilaciju, ukoliko uređaj koristite u ugradnoj kuhinji uklonite smetnje
- 2) PAŽNJA - ne koristite mehaničke uređaje ili druga sredstva za odmrzavanje, osim onih koja su preporučena od strane proizvođača
- 3) PAŽNJA - pazite da ne oštetite rashladno kolo
- 4) PAŽNJA - ne koristite električne uređaje unutar odjeljaka za hranu, osim ukoliko su preporučeni od strane proizvođača
- 5) Uređaj mora biti isključen nakon upotrebe i prije nošenja na servis
- 6) Ovaj uređaj nije namijenjen za upotrebu od strane osoba sa smanjenim fizičkim i mentalnim sposobnostima osim ako im nije dat nadzor. Djeca trebaju biti pod nadzorom, kako se ne bi igrala sa uređajem.
- 7) Ukoliko je kabl za napajanje oštećen mora biti zamijenjen od strane ovlaštenog servisa.
- 8) Odložite frižider na osnovu lokalnih propisa jer koristi zapaljivi gas.
- 9) Odložite frižider na osnovu lokalnih propisa jer koristi zapaljivi gas. Prije odlaganja skinite vrata sa uređaja.
- 10) Ova vrsta frižidera je široko rasprostranjena u hotelima, kancelarijama, studentskim spavaonicama i kućama. Pogodan je za hlađenje i čuvanje hrane kao što su voće i piće. Prednosti su mu mala veličina, lakoća, niska potrošnja električne energije i jednostavna upotreba.
- 11) Ne skladištite eksplozivne supstance u uređaju

OPASNO JE ZA BILO KOJE LICE OSIM AUTORIZOVANOG SERVISERA DA IZVRŠAVA POSLOVE SERVISIRANJA I OPRAVKE UREĐAJA .

DA BI ZBJELI RIZIK OD STRUJNOG UDARA NE POKUŠAVAJTE SAMI DA OPRAVITE UREĐAJ.

Instalacija

Lokacija

Uređaj postavite na ravnu i stabilnu površinu. Održite nivo podešavanjem nožica. Uređaj postavite u provjetrenu i suhu okolinu. Ne izlažite suncu i držite dalje od izvora toplote. Ne stavljajte uređaj u hladne prostorije. Oko uređaja treba da ima dovoljno prostora radi ventilacije, po 20 cm sa svake strane. To će omogućiti vazduhu da normalno cirkuliše i poboljšaće proces hlađenja. Vrata se mogu otvarati na lijevu ili desnu stranu, zavisno od postavljanja.

Frižider Midea HS-113FN

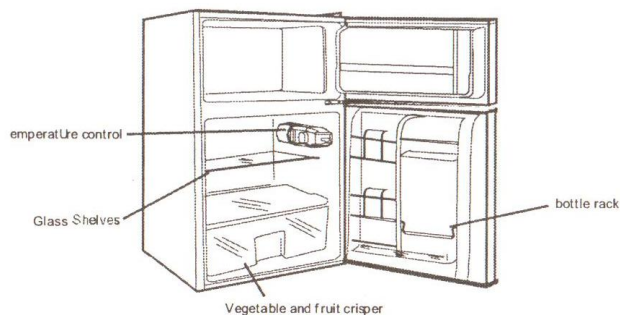
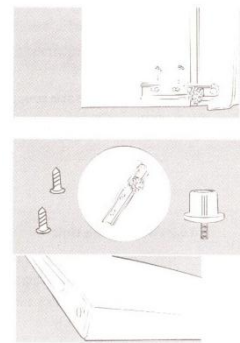
Zamjena smjera otvaranja vrata

Alat: Phillips šrafčiger/ ravni šrafčiger/ heksagonalni šrafčiger

- Ukoliko želite da promijenite smjer otvaranja vrata preporučujemo da kontaktirate servis. Smjer otvaranja možete promijeniti samo ukoliko smatrate da ste kvalifikovani za to.
 - Provjerite da li je uređaj isključen i prazan
 - Podesite nožice za nivelisanje na najvišoj poziciji.
 - Da bi skinuli vrata morate uređaj nagnuti unazad. Oslonite dio na nešto čvrsto kako ne bi pao tokom procesa.
 - Svi uklonjeni dijelovi moraju biti sačuvani zbog reinstalacije
 - Ne postavljajte uređaj na tlo jer to može oštetiti rashladni sistem
 - Preporučujemo da bar dvoje ljudi rukuje poslom.
1. Uklonite šarke s dna frižidera, odvrnite šarafe i sklonite nožicu.

2. Namagnetisani šarafi/donja šarka, nožica

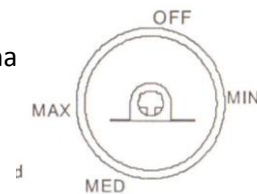
3. Skinite vrata sa držača koji se nalazi na vrh frižidera.



Rukovanje

Podešavanje temperature

Kada koristite frižider prvi put nakon odmrzavanja okrenite termostat na MAX najmanje dva sata prije skladištenja hrane. Sva smrznuta hrana koju ste kupili trebala bi biti smještena u hladnjak što prije kako bi se izbjeglo odmrzavanje



Frižider Midea HS-113FN

Buka unutar uređaja

Tokom rada uređaja možete čuti neuobičajne zvukove. Većina je normalna, ali ipak trebate biti oprezni.

Zvukovi su uzrokovani zbog cirkulisanja rashladne tečnosti kroz sistem hlađenja. To nije kvar i ne uiče na rad uređaja. To znači da kompresor motora radi, s obzirom da pumpa freon kroz sistem.

Savjeti za čuvanje hrane u uređaju

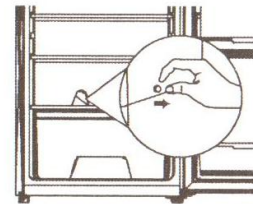
- Kuvano meso uvijek treba ostaviti na polici iznad sirovog mesa, kako bi se izbjegao transfer bakterija. Sirovo meso držite na tanjiru koji je dovoljno veliki i pokrijte folijom
- Ostavite prostora oko hrane. Hrana treba biti posebno pakovana, a voće i povrće ne treba zamotavati
- Kuvana hrana se mora prvo ohladiti. To će spriječiti dizanje temperature u frižideru.
- Zatvarajte vrata! Kako bi spriječili izlaz hladnog vazduha, ograničite broj puta koliko otvarate vrata. Kada se vraćate iz kupovine sortirajte hranu koja će biti u frižideru dok su vrata zatvorena.

Čišćenje

Odmrzavanje

Led se može formirati u unutrašnjosti uređaja koji će se automatski otapati tokom rada. Voda se kanališe kroz cijevi u posudu iznad kompresora gdje isparava.

Održavajte i čistite cijevi redovno kako bi voda mogla da cirkuliše.



Čišćenje unutrašnjosti i spoljašnjosti uređaja

- Uklonite sve police i korpu. Da bi izvukli korpu prvo uklonite policu iznad nje.
- Prebrišite unutrašnjost sa rastvorom sode bikarbon i isperite sa toplom vodom i sunđerom. Prebrišite i posušite prije nego vratite police.
- Koristite vlažnu krpu da bi očistili spoljašnjost i ispolirajte. Vodite računa da su vrata zatvorena.
- Rešetka iza može biti usisana sa mekom četkom.

Savjeti za čišćenje

Na zadnjoj strani se može pojaviti kondenzacija usled promjene temperature u prostoriji. Prebrišite uređaj.

Frižider Midea HS-113FN

Održavanje

Zamjena unutrašnje sijalice

Sijalicu smije mijenjati samo profesionalac.

Tokom pomjeranja

Držite uređaj sa strane kada ga pomjerate. Ni pod kojim okolnostima ga ne podižitei ne držite za gornje ivice.

Servis

Održavanje i popravku uređja vrši servis.

Isključivanje na duži period

Ukoliko frižider nije u upotrebi duže vremena uradite sledeće:

Isključite frižider s napajanja. Očistite ga i posušite iznutra. Ostavite otvorena vrata kako bi spriječili nakupljanje mirisa dok se uređaj ne koristi.

Rešenje problema

Sledeći problemi se lako mogu riješiti od strane korisnika. Ukoliko niste u mogućnosti sami da ih riješiti pozovite servis.

Nepравilan rad	Provjerite da li je uređaj uključen Nisko napajanje Prekid strujnog kola
Mirisi	Hrana nije dobro zapakovana Truljenje hrane Unutrašnjost treba očistiti
Dugoročni rad kompresora	Normalno je da uređaj radi duže vrijeme posebno ljeti kada su temperature visoke. Ne stavljajte previše hrane u uređaj Ne stavljajte hranu prije nego se ohladi Ne otvarajte prečesto vrata
Indikatori ne svijetle	Uređaj nije uključen na napajanje Oštećen indikator
Vrata uređaja ne mogu da se zatvore	Previše hrane Naget uređaj
Buka	Provjerite da li je uređaj balansiran Provjerite da li su svi dijelovi dobor postavljeni

Savjeti

- Može se javiti emitovanje toplote što je ormalno usled dužeg rada posebno u ljetnjim uslovima.
- Kondenzacija: javlja se na spoljašnjosti kada su promjene temperature česte, dovoljno je da je prebrišete suvim peškirom.
- Zujanje: zujanje se čuje usled rada kompresora posebnom priliko m paljenja i gašenja

Savjeti za uštedu energije

Ne otvarajte vrata prečesto, posebno kada je temperatura visoka ili niska. Nakon otvaranja vrata, zatvorite ih što je prije moguće.

S vremena na vrijeme provjerite da li je uređaj dobro ventiliran.

U normalnim uslovima postavite termostat na srednje podešavanje

Prije punjenja uređaja hranom, izjednačite joj temperaturu. Led i mraz povećavaju potrošnju energije, pa stoga često očistite frižider.

Ne postavljajte uređaj u blizini radijatora i šporeta ili na direktnu sunčevu svjetlost, jer to može izazvati kvar.

Ne stavljajte vruću hranu u frižider. Sačekajte da se ohladi.

Sortirajte hranu kako bi lakše koristili uređaj i manje ga držali otvorenim.

Odlaganje

Da bi zaštitili okolinu odlaganje električnih i elektronskih uređaja se vrši na osnovu zakona i predloga proizvođača.

Zbog toga, uređaj ne može biti odložen na običnom opštinskom odlagalištu. Korisnik ga mora odnijeti na poseban otpad

